

△ 注意

組立て上の注意

- 組立てる前に、必ずこの取扱説明書をよく読み「組立て方」に従って正しく組立ててください。
- 組立てる前に、部品が揃っているか確認してください。
- 組立てる時に、部品などを幼児や子供の手の届く場所に放置しないでください。
- 組立てる時に、部品の端部などでけがをしたり、指をはさまないように充分注意してください。
- 部品に破損や不具合などがある場合は、そのまま使用せず、弊社お客様相談室まで連絡してください。
- 組立ては、水平で平らな場所で行なってください。また、床面がキズつかないようにダンボールなどを敷いて行なってください。
- 電動ドライバーなど電動工具の使用はお止めください。
- 設置する場所の近くで組立てることをおすすめします。
- 本製品は、2人以上で組立てることをおすすめします。

使用上の注意

- 本製品は屋内専用です。屋外での使用はお止めください。また本来の用途以外での使用はお止めください。
- 各部分がしっかり組立てられていることを確認した上で使用してください。組立てが不十分なまま使用すると非常に危険です。
- 水平でない場所・段差のある場所・不安定な場所での使用はお止めください。
- ストーブなど熱機器や火気の側での使用はお止めください。生地などに引火して火災の原因になります。
- こたつ内での使用はお止めください。火傷や火災の原因になります。
- 高温多湿な場所での使用はお止めください。
- 直射日光など紫外線が当たる場所での使用はお止めください。
- フローリングなどキズが付きやすい床面で使用する場合、敷物などを敷いて床面を保護してください。
- Pタイルなど硬質で滑りやすい床面では、滑らないように軟らかい敷物などを敷いてから使用してください。
- じゅうたんの上や畳などやわらかい床では荷重でずんだり、設置する場所によってはへこみや跡がつくことがあります。そのような場合は、敷物や当て板を敷いて使用してください。
- クッションフロアー材（塩化ビニル樹脂）の上で使用する場合、環境（長時間同じ場所での固定・紫外線のあたる場所・温度の高い場所）などによっては、色移り（移行）現象によりクッションフロアー材の表面が変色する場合があります。
- 乳幼児のベッド代わりでの使用はお止めください。
- 本製品で仮眠をとったり睡眠をとるようなことはお止めください。
- 座面の上に立上ったり、踏み台としての使用はお止めください。特に幼児や子供には注意してください。
- 背もたれに、勢いよくもたれかからないでください。転倒する原因になります。
- 可動部の隙間に指を入れないでください。挟まれてけがの原因になります。
- 座面以外の所や座面前縁などには座らないでください。転倒する原因になります。
- 素肌や衣類などが濡れた状態での使用はお止めください。シミ・汚れ・劣化の原因になります。
- 持上げて移動する時は、構造上脚の部分が落下する恐れがあるので必ず脚から持上げてください。また一人で無理な場合は二人で持上げてください。
- 本製品に使用している張り材は、温度・湿度・紫外線・汗などの環境の変化により長期間の使用において劣化・摩耗することがあります。ご了承ください。
- 本製品の特性上、使い始めににおいがする場合があります。時間の経過とともに軽減しますが、気になる場合は部屋の換気をしたり、風通しの良いところに置いてください。
- 使用中に、破損・変形・異音が生じた場合はただちに使用をお止めください。

お手入れの方法

- 定期的に各部分がゆるんでいないか点検してください。
- 汚れた場合は、乾いたやわらかい布で拭いてください。また、汚れがひどい時は、やわらかい布に薄めた中性洗剤をしみ込ませ、それを固くしぼったもので汚れを落としてください。その後、もう一度乾いたやわらかい布で拭いて水分を取り除いてください。
- ベンジン・シンナー・アルコール・磨き粉などの使用はお止めください。表面のはがれや変色の原因になります。また、化学雑巾やクリーナーなど化学薬品を含むものを使用する時は、その注意書きに従ってください。

本製品は、ねじを用いて連結している商品です。使用を続けていく中でゆるみが発生する場合があります。ゆるみが発生している状態で使用していると、連結部がおれたりはずれたりする原因になります。安全に使用していただくために、定期的な締め直しをお願いします。

下記の行為はお止めください。転倒の原因になり非常に危険です。



- 勢いよく寄りかかるとはお止めください。



- 座面の上であぐらを組んだり正座はお止めください。



- 前後に揺らすことはお止めください。



- 足をあげたり、足がつかない高さでのご使用はお止めください。

DOSHISHA

スリムフィットチェア

SFC 共通 取扱説明書

この度は、弊社製品をお買い求めいただきまして誠にありがとうございます。正しくご使用いただくために必ずこの取扱説明書をお読みください。尚、お読みになられた後も、いつでも見られるように大切に保存してください。

品番	組立てサイズ(cm)			座面(cm)			荷重制限 [*]
	幅	奥行	高さ	幅	奥行	座面高	
SFC 共通	(約)50	(約)50	(約)65.5~75	(約)47	(約)31	(約)43~52.5	90kg

*本製品の荷重制限は測定値であり保証する値ではありません。

内容明細

梱包内容を下記の明細に照らし合わせて、組立てる前にご確認ください。

部品名	座部本体	脚	脚カバー	シリンダー
部品図	 座受金具は予め取付けられています。			
個数	1	1	1	1

部品名	キャスター	六角レンチ
部品図		 点検のために使用します。大切に保管してください。
個数	5	1

DOSHISHA 株式会社ドウシシャ

お客様相談室

〒140-0011 東京都品川区東大井1-8-10

0120-104-481

【受付時間 9:00～17:00 祝日以外の月～金】

※商品名・品番をご確認の上、お電話ください。
※電話の際にお話し頂く情報は、お客様へのアフターサービスにおいて利用させていただきますので、予めご了承ください。

ドウシシャ

検索

MADE IN CHINA

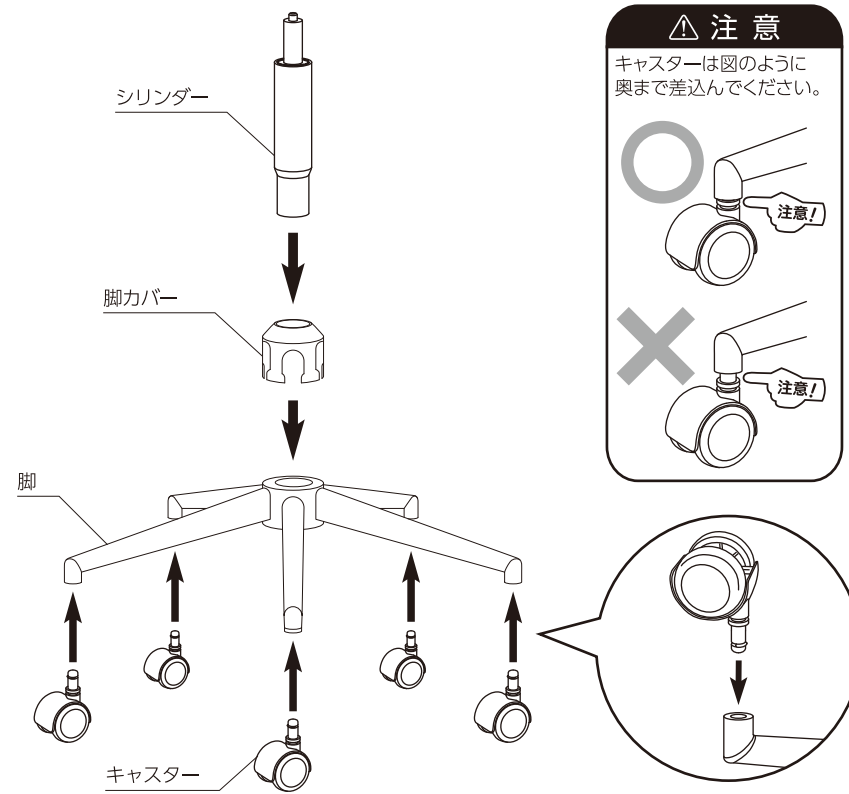
- ・本製品は家庭用です。業務使用を前提とした仕様ではありません。
- ・品質表示ラベルは本体に付属しています。

◎品質には万全を期しておりますが、万一不具合や、お気付きの点がございましたら、ご使用にならずに弊社お客様相談室へご連絡ください。
◎本製品及び梱包材を廃棄する時は、お住まいの自治体の取決めた処理方法に従ってください。
◎天災などの不可抗力やお客様ご自身での修理・改造による故障・破損に対する補償等は致しかねます。

Lot No.

1 脚部の組立て

脚にキャスターを取付けます。その後、脚カバー、シリンダーの順に取付けます。



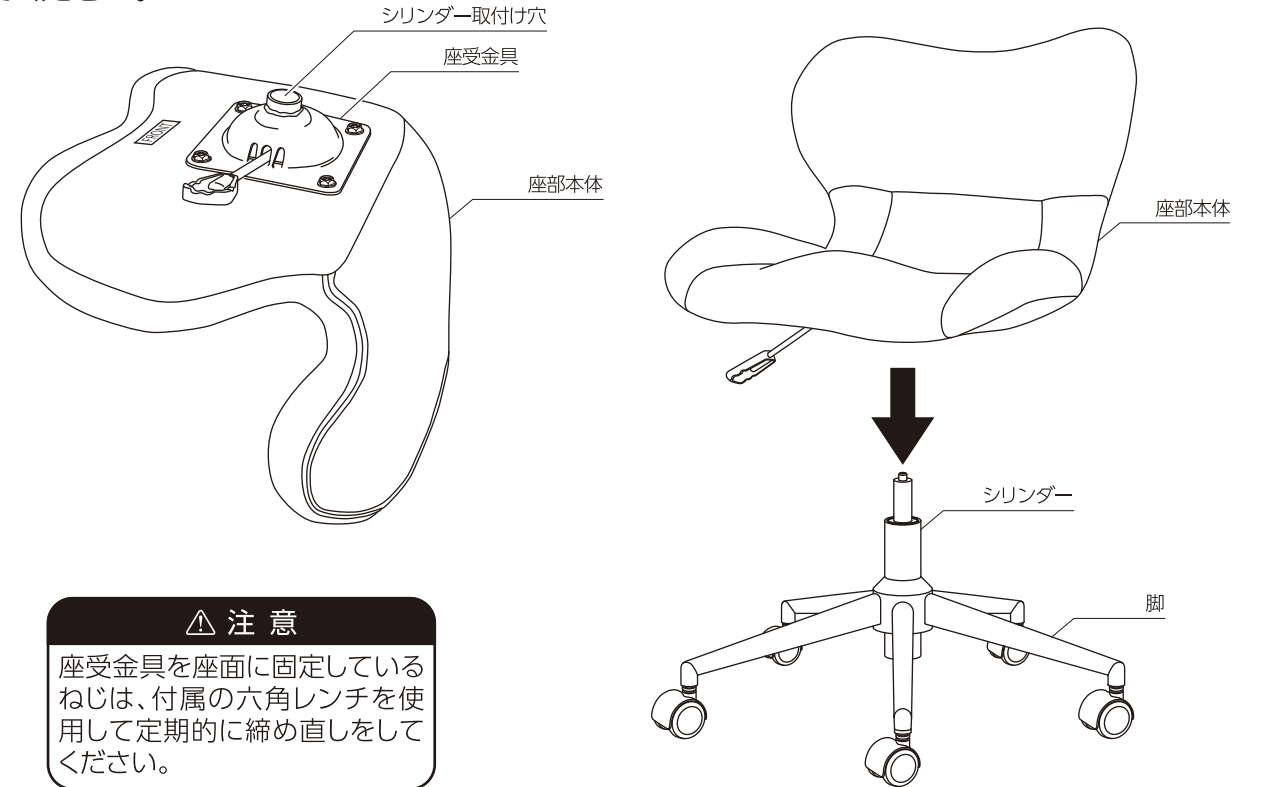
△ 注意
キャスターは図のように奥まで差込んでください。

△ 注意
作業をする時は、床や部品をキズつけないように、敷物を敷いてから行ってください。

脚を反対にして、図の様にキャスターを差込んでください。その時に、指をはさまないように注意してください。

2 座部本体と脚部の取付け

1で組立てた脚部に、座部本体を取付けます。座受金具のシリンダー取付け穴にまっすぐシリンダーが入るように差込んでください。



△ 注意
座受金具を座面に固定しているねじは、付属の六角レンチを使用して定期的に締め直しをしてください。

3 完成

全て組立てた後に、もう一度ゆるみがないか確認してください。ゆるみがあれば付属の六角レンチでしっかりネジを締めなおしてください。その後、ゆっくり座って体重をかけてください。チェア全体が固定されます。



機能の説明

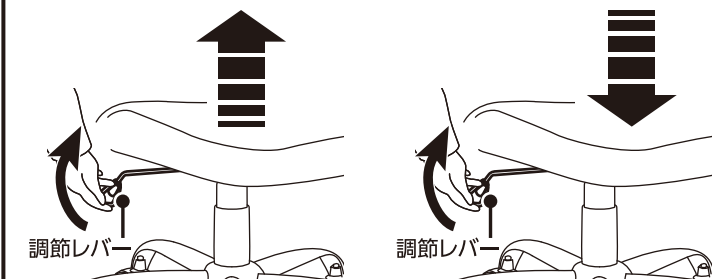
座面の高さの調節

座面を上げる時

少し腰を浮かせて、調節レバーを上へ引上げます。

座面を下げる時

座った状態で、調節レバーを上へ引上げます。



座面を上げる時も、下げる時も、調節レバーは常に上に引上げます。

- 座面の前方に座った場合には、座面が下がらないことがあります。必ず、座面の中央部に腰を下ろしてから調節レバーを操作してください。
- 最下点以外では、静座時にシート部が多少沈み、弾力のある動きをします。これは故障ではありません。